

Celý priestor obývačky je kompozične vyvážený a nesie sa na vlnách súčasných trendov. Televízna skrinka je vyhotovená na mieru, spolu s kozubom vystupuje z plastickej kulisy obkladu s dekorom prírodného kameňa. Dostavaná priečka ukrytá za elegantnou čiernou tapetou ukrýva zádverie so vstupom.





Na návšteve

Všade dobre, doma najlepšie

Viete, kto netrpezlivo čakal na Jána Ďuricu po návrate z majstrovstiev sveta okrem jeho rodiny a fanúšikov? Predsa jeho čerstvo dokončený príbytok. Pod'te s nami nazrieť do súkromia nášho futbalového obrancu.

V čase, keď náš hosťiteľ pridával nohu i dušu k dielu v zápase s talianskym súperom, dvojica architektiek zo štúdia Arcada sa pasovala s výberom doplnkov a posledným doľadovaním detailov interiéru jeho štvorizbového bratislavského bytu. V oboch prípadoch sa na konci snaženia dostavil zaslúžený dobrý pocit.

Po zhliadnutí elegantného, moderne a komfortne zariadeného interiéru s úžasným výhľadom na našu

metropolu nás zaujímalo, do akej miery ovplyvnil jeho dnešný vzhľad domáci pán.

S jasnou predstavou

Autorky interiéru, na ktoré sa Ján Ďurica obrátil vďaka odporúčaniu ich spoločného priateľa, spomínajú na jeho vstupné predstavy o budúcej domácnosti: „Jano kládol dôraz na moderný štýl, ktorý dô-





Keďže byt sa nachádza v bytovej zástavbe na kopci, ponúka veľkolepý výhľad na mesto pod ním. Túto výhodu podporuje maximálne otvorenie do exteriéru vďaka veľkému preskleniu a priame prepojenie s terasou. Takéto riešenie ešte umocňuje vzdušnosť a priestranosť spoločenskej zóny.

Jedálni pridáva atraktivitu nábytok talianskej výroby. Elegantnou korunkou je dizajnové svietidlo v neobarokovom štýle.

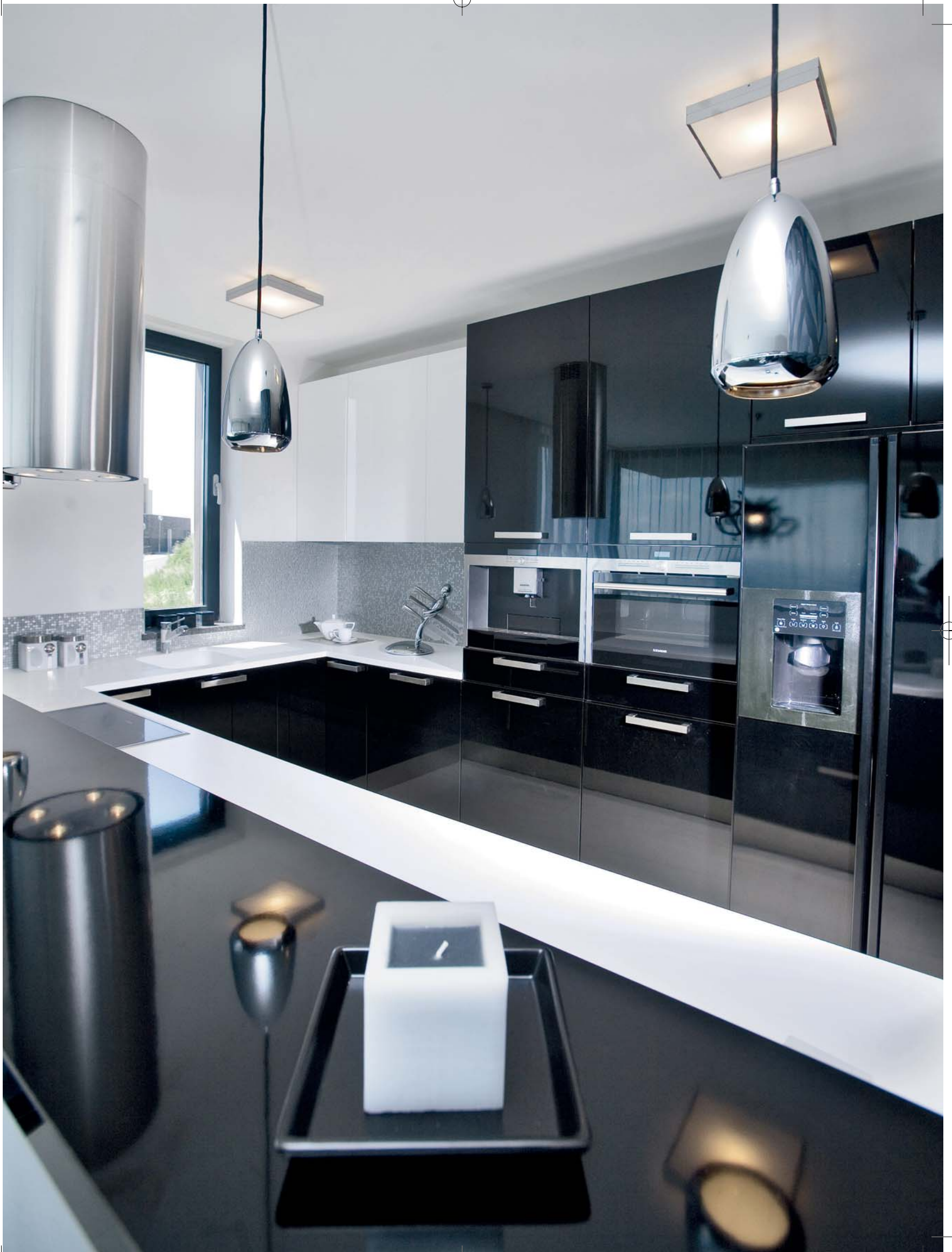
Ergonomická kuchyňa ukrýva pod čiernym rúškom kvalitné spotrebiče a dostatok odkladacieho priestoru.

verne poznal z ciest do zahraničia. Uprednostňoval kvalitné kusy nábytku aj spotrebičov. Vo farebnosti mu vyhovovala čierno-biela kombinácia bez obavy z väčších čiernych plôch na podčiarknutie pánskeho interiéru. V rámci tohto smerovania nám už nechal voľnú ruku. Špecifickú požiadavku mal na veľkú kúpeľňu, kde po boku čiernej chcel jednoznačne zlatú. Túto kombináciu videl pri pobyte v Rusku, fascinovala ho najmä mozaiková forma.“

Úpravám sa nevyhli

Dispozícia holobytu prešla tromi drobnými, ale podstatnými zmenami. Dostavaním priečky medzi vstupné dvere a otvorený priestor spoločenskej zóny architektky vytvorili zádverie, ktoré eliminuje prie-







Jednoznačný skvost tohto bytu je luxusná pánska kúpeľňa. Jasné predstavy Jána Ďuricu autorky interiéru pretransformovali do reality a dotiahli do úplnej dokonalosti.



Michaela MEREŠOVÁ
a Ing. arch. Zdenka VIRDZEKOVÁ
autorky interiéru
www.arcada.sk

„Pri každom projekte hrá dôležitú úlohu investor. Janko je scestovaný moderný človek. Mal jasnú predstavu o svojom bývaní, no rád si dal poradiť a bol otvorený novým nápadom. Počas realizácie nám plne dôveroval, čo veľmi uľahčilo spoluprácu.“

Pôvodne rozmernú spálňu architektky predelili murovanou priečkou. Je obložená dreveným obkladom vo farbe wenge. Po oboch stranách sú posuvné dvere, ktoré vedú do nenápadného šatníka. Majiteľ aj tu ocenil skvelý výber svetidla.

Na rozdiel od spoločenskej zóny spálňa sa nesie v hnedých tónoch. Gresovú dlažbu tu vystriedala kvalitná veľkoformátová laminátová podlaha s dekorom dub-čoko. O príjemné teplo pod nohami v zimných mesiacoch sa postará podlahové kúrenie.

van a zachová väčšie súkromie. Zrušili pôvodne navrhovaný šatník medzi kúpeľňou a spálňou. O jeho plochu radšej zväčšili kúpeľňu, ktorá bola v pôvodnom návrhu vzhľadom na veľkorysú rozlohu bytu 150 m² relatívne malá. Predstavaním priečky s posuvnými dvermi v zbytočne predimenzovanej spálni získali komfortný šatník i útulnejšie rozmery spálne. Podobne architektky upravili aj hosťovskú izbu.

Predstavy naplnené

Na rad prišiel tvorivý proces s výberom materiálov a kompozičnej skladby kontrastných farebných plôch. Na podčiarknutie vzdušnosti veľkorysej spoločenskej zóny s veľkými preskleniami orientovanými na terasu a výhľad na mesto autorky interiéru uprednostnili svetlé odtiene. Elegantnú plastickú ta-



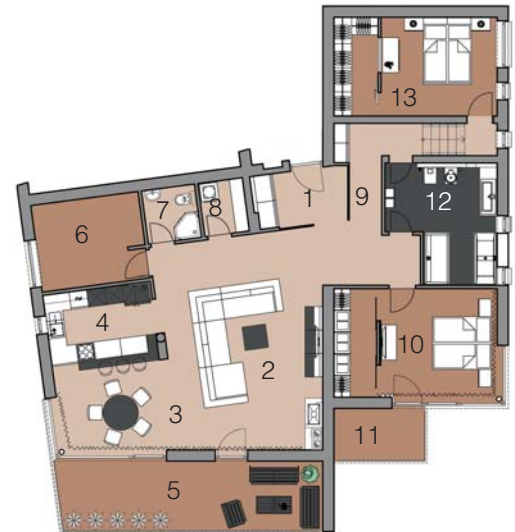


Čiernu gresovú dlažbu, obklad a skrinky s vysokým leskom strieda zlatá mozaika. Pri prechádzaní kúpeľňou sa odlesky na mozaike neustále menia a vytvárajú zaujímavý dynamický efekt.





Ani hosťovská izba neostala na ocot. Opäť stojí za povšimnutie výber svetidla aj celkové ladenie podčiarknuté vkusnou pásikavou tapetou. Zaujímavosť tejto miestnosti je na prvý pohľad bežné zrkadlo v elegantnom drevenom ráme. Ide však o utajené okno, ktoré do príručného šatníka za priečkou prináša trochu denného svetla.



Legenda k pôdorysu:

- 1 – vstupná hala 5,7 m²
- 2 – obývacia izba 37,6 m²
- 3 – jedáleň 13,3 m²
- 4 – kuchyňa 9,3 m²
- 5 – terasa 25 m²
- 6 – pracovňa 10,8 m²
- 7 – malá kúpeľňa 3,3 m²
- 8 – komora/práčovňa 2,7 m²
- 9 – chodba 17 m²
- 10 – spálňa 21,5 m²
- 11 – balkón 5,5 m²
- 12 – veľká kúpeľňa 13,4 m²
- 13 – hosťovská izba 15,3 m²

K malej dvojpodlažnej bytovke, kde sa navštívený interiér nachádza, patrí aj uzatvorený spoločný dvor s bazénom a komfortným sedením.

petu s čierno-sivým dekorom zvolili len na jednu stenu obývačky a po oboch stranách vstupu do kuchyne. Väčšie čierne plochy v trendovom lesku sa objavujú v podobe kuchynskej linky, stolíkov a zásteny za plazmovým televízorom. Svieže krivky s prvkami neobaroka priniesli stropné svietidlá a dekor na jedálenských stoličkách. Strohú čierno-bielu tlmí a zútluňuje jemná béžová farebnosť gresovej dlažby a obkladu z umelého kameňa. Dominantnú pozíciu a obľubu nášho hostiteľa si drží luxusná komfortná sedačka Arketipo.

Inéz BÚCI, Foto: Robo HUBÁČ

